



TRIBUNAL RELOGEMENT DU CPH DE LA ROCHELLE

67 rue Jéricho – 17000 La Rochelle

CAHIER DES CLAUSES TECHNIQUES PARTICULIERES

DCE – AVRIL 2024

LOT 06- REVETEMENT DE FACADES - ENDUITS

Architecte : **GDV Architectes**

Bâtiment A – 6 rue des 3 Frères, 17000 LA ROCHELLE – 05 46 67 18 88 – contact@gdvarchitecture.com
06 22 77 28 75 – audebeau@gdvarchitecture.com

BET VRD – Structure : **BET ATLANTEC**

30 rue de la Belle Etoile, 17138 PUILBOREAU – 05 46 35 42 80 – accueil@bet-atlantec.fr

BET Fluides - Thermique : **PASSIVEA**

30 rue de la belle étoile, 17138 PUILBOREAU – 06 71 12 22 63 - passivea@passivea.fr

BET SSI : **PAC SSI**

16 allée des Forêts, 17620 AINT AGNANT – 06 07 97 32 09 - nicolas.vincent@pac-ssi.com

BET Acoustique : **ITAC**

5 rue Menou 44000 NANTES – 07 71 66 21 05 - l.dagouret@itac-acoustique.fr

Bureau de contrôle : **APAVE**

7 Rue Victor Grignard, ZI République 2, 86000 POITIERS – 06 12 20 46 23 - younas.dabdoubi@apave.com

Coordinateur SPS : **PREVENTIVIA**

ZA des Grands Chênes, 5, Rue du Chapoly, 69290 SAINT GENIS LES OLLIERES – 07 89 27 44 73 - alexis.chapuis@preventivia.pro

SOMMAIRE

1	GENERALITES	3
1.1	OBJET DU DESCRIPTIF	3
1.2	ETENDUE DES TRAVAUX	3
2	EXECUTION DES TRAVAUX	3
2.1	DOCUMENTS TECHNIQUES PARTICULIERS	4
2.2	CONNAISSANCE DU TERRAIN ET PRISE DE POSSESSION DU CHANTIER.....	4
2.3	RESPONSABILITES GENERALES.....	5
2.4	COORDINATION DES TRAVAUX :	5
2.5	SURVEILLANCE DES TRAVAUX :	5
2.6	NETTOYAGE :	5
2.7	RECEPTION DES TRAVAUX :	5
3	DESCRIPTION DES OUVRAGES	6
3.1	ECHAFAUDAGE DE CHANTIER	6
3.2	TRAITEMENT DES JOINTS DE DILATATION VERTICAUX EN FAÇADE.....	6
3.3	SYSTEME ITE (ISOLANT DE 160MM)	6
3.3.1	LAVAGE PRESSION ET TRAITEMENT ANTICRYPTOGAMIQUE	6
3.3.2	SYSTEME ITE DE 16cm EN SOUBASSEMENT.....	6
3.3.3	TÔLE DE RENFORT ET SUPPORT ITE - LINTEAU	7
3.3.4	TÔLE D'HABILLAGE ACIER - LINTEAU	7
3.3.5	SYSTEME ITE DE 16cm EN PARTIE COURANTE	7
3.3.6	SYSTEME ITE DE 3cm FACADE PRINCIPALE	9
3.4	ENDUIT EXTERIEUR SUR SUPPORT ITE	10
3.4.1	REALISATION D'UN ENDUIT DE FINITION.....	10
3.5	TRAVAUX DE PAREMENT PIERRE NATURELLE	11
3.5.1	TRAVAUX PREPARATOIRES SUR BETON.....	11
3.5.2	SUPPORT ENDUIT CIMENT.....	11
3.5.3	PAREMENT DE FACADE EN PIERRE NATURELLE COLLÉE	11
3.6	OUVRAGES DIVERS	12
3.6.1	TRAITEMENT DILATATIONS.....	12
3.7	LIMITE DE PRESTATIONS	12
4	DIVERS	12
4.1	MISE EN CONFORMITE PGC SPS.....	12
4.2	NETTOYAGE	13
4.3	REMISE DE DOCUMENTS	13

1 GENERALITES

**LES ENTREPRISES DOIVENT TENIR COMPTE
DE L'ENSEMBLE DES PIECES CONSTITUTIVES DU DOSSIER - RT 2012**

1.1 OBJET DU DESCRIPTIF

Le présent document a pour objet de définir les prestations incombant au lot et de permettre aux entreprises consultées d'établir leur proposition sans restriction ni réserve pour :

**La rénovation et la construction d'une extension du Tribunal au 67 rue de Jéricho à
La Rochelle pour le relogement du Conseil de Prud'hommes**

Il définit l'ensemble des matériaux, matériels et prestations du par l'entreprise qui exécutera les travaux dans le cadre de cette opération.

Les travaux devront se conformer aux notices descriptives.

1.2 ETENDUE DES TRAVAUX

Les travaux du présent lot comprennent, sans que cette liste soit limitative :

- Fourniture et pose d'un isolant thermique extérieur
- Enduits monocouches
- Peintures extérieures

VARIANTES : les variantes entreprises sont autorisées si elles respectent la RT2012 en accord avec les FDES (voir l'étude thermique et environnementale de PASSIV&A)

Elles ne seront analysées que dans le cadre d'une économie possible.

Elles doivent respecter l'ensemble du cadre réglementaire du projet (par exemple RICT, étude thermique...)

L'ensemble des études à reprendre seront à charge de l'entreprise qui propose la variante, COMPRIS INCIDENCES SUR LES AUTRES CORPS D'ETAT.

2 EXECUTION DES TRAVAUX

- L'entrepreneur devra réaliser des détails d'exécution pour visa par la maîtrise d'œuvre.
- L'entrepreneur devra communiquer les réservations aux différents corps d'état.
- L'entrepreneur devra un nettoyage régulier sur le chantier de ces ouvrages et l'évacuation des gravats, déchets etc...lors de son intervention.
- L'entrepreneur devra transmettre à la Maîtrise d'œuvre et à l'entreprise concerné un courrier de réception de support.
- L'entrepreneur devra réaliser les plans d'exécution, note de calcul et mode de fixation pour visa de la maîtrise d'œuvre et avis du bureau de contrôle.
- L'entrepreneur devra remettre les fiches techniques des matériaux utilisés.
- Remettra à la fin du chantier les DOE par voie dématérialisée + 1 ex papier pour la maîtrise d'ouvrage.

2.1 DOCUMENTS TECHNIQUES PARTICULIERS

Les travaux exécutés conformément aux documents suivants (liste non limitatives)

- Règles ETAG 004
- Cahier 237 (Conditions générales d'emploi des systèmes d'isolant thermique par l'extérieur faisant l'objet d'un avis technique)
- CPT 3035V3 (systèmes d'ITE par enduit sur polystyrène expansé : emploi et mise en œuvre)
- Cahier 3707 (détermination de la sollicitation au vent selon les règles NV65)
- Cahier 3709 V2 (principe de liaison autour des baies et liaison avec les fenêtres)
- Cahier 3714 V2 (conditions de mise en œuvre des bandes filantes pour protection incendie)
- Cahier 3699V3 (règlementation sismique)
- DTU 26.1 Enduits aux mortiers de liants hydrauliques,
- DTU 59.1 Peinturage,
- DTU 59.2 Revêtement plastique épais sur bétons et enduits,
- Norme NF T 30.001 à 33.001 : Peintures, pigments, vernis,
- Spécifications du fabricant.

Les supports devront être conformes aux DTU les concernant notamment :

- DTU 20.1 : parois et murs en maçonnerie de petits éléments.
- DTU 26.1 : enduits de façade.
- DTU 23.1 : parois et murs en béton banché.
- DTU 22.1 : murs extérieurs en panneaux préfabriqués de grande dimension du type panneau plein ou nervuré en béton ordinaire.

Les produits utilisés devront posséder un "avis technique " ainsi qu'un certificat de suivi et de marquage du CSTB.

En outre, le fournisseur devra produire les attestations correspondant aux garanties d'assurance suivantes :

- Assurance responsabilité produit après livraison,
- Assurance responsabilité civile fabricant, garantie décennale.

L'applicateur devra être agréé par les services techniques du fournisseur d'enduits. Il s'engage à respecter, à la lettre, les préconisations d'emploi des produits utilisés. Il devra réceptionner les supports et soumettre des échantillons (couleurs et grains de finition) à l'agrément de l'Architecte avant tout début d'exécution.

2.2 CONNAISSANCE DU TERRAIN ET PRISE DE POSSESSION DU CHANTIER

Avant la remise de son offre et le commencement des études, l'entrepreneur devra prendre connaissance des lieux notamment :

- Des conditions d'accès,
- Des constructions voisines existantes,
- De la nature des travaux à exécuter et de leurs difficultés ou particularités propres,

Ceci afin de prévoir toutes les sujétions nécessaires à la parfaite réalisation des travaux, même si celles-ci ne sont pas décrites explicitement dans les documents de consultation des entreprises.

2.3 RESPONSABILITES GENERALES

Les dimensions d'ouvrages et autres caractéristiques figurant dans les documents d'appel d'offres doivent être contrôlées par l'entreprise, tant pour la remise de son offre que pour l'exécution des travaux.

L'entreprise devra par ses connaissances, ses calculs et son mode de travail compléter s'il y a lieu les ouvrages en accord avec le maître d'œuvre/maître d'ouvrage.

2.4 COORDINATION DES TRAVAUX :

L'entrepreneur doit intervenir sur le chantier en liaison avec les autres corps d'état pour se coordonner, afin de ne pas porter atteinte au programme d'avancement des travaux.

2.5 SURVEILLANCE DES TRAVAUX :

En cours de travaux, l'entrepreneur titulaire du présent lot devra assurer la surveillance efficace de ses ouvriers et des travaux qu'ils exécutent.

2.6 NETTOYAGE :

L'entrepreneur devra toujours maintenir le chantier dans un état de bonne propreté. Il prendra toutes les précautions nécessaires pour protéger les ouvrages en place.

A la fin de sa propre phase d'intervention même ponctuelle, il exécutera le nettoyage résultant de son intervention et laissera les lieux exempts de gravas.

Au cas où il n'aurait pas procédé au nettoyage du chantier et à l'évacuation des gravats, ces prestations seraient confiées à une entreprise aux frais du corps de métier défaillant.

2.7 RECEPTION DES TRAVAUX :

La réception des travaux sera prononcée en présence du Maître d'ouvrage.

La réception aura lieu, en une seule fois, après achèvement des travaux décrits au marché.

3 DESCRIPTION DES OUVRAGES

3.1 ECHAFAUDAGE DE CHANTIER

Mise en place d'un échafaudage, conforme aux recommandations du PGCSPS, comprenant location si nécessaire avec amenée et repli.

Montage et fixations avec tous les accessoires, cales, contreventement, étrésillonnage.

Panneaux de signalisation, filet anti-poussière.

Remise des lieux en l'état ou ils se trouvaient à l'origine

Mode opératoire à faire valider par le SPS

Compris protection des ouvrages, notamment en cas de travail sur étanchéité

Localisation : Ensemble des façades

3.2 TRAITEMENT DES JOINTS DE DILATATION VERTICAUX EN FAÇADE

Fourniture et pose de joints de dilation par profilés en tôle acier laqué teinte RAL au choix de l'architecte, fixation mécanique au support compris toutes sujétions.

Localisation : Ensemble des façades

3.3 SYSTEME ITE (isolant de 160mm)

3.3.1 LAVAGE PRESSION ET TRAITEMENT ANTICRYPTOGAMIQUE

Protection des menuiseries extérieures par film polyane.

Lavage haute pression et rinçage du support à l'eau sous pression supérieure à 120 bars afin d'éliminer les salissures et parties mal adhérentes.

Après lavage pression, application par pulvérisation basse d'une solution anticryptogamique fongicide anti-mousses de type "Fongimur" de chez SOFRAMAP ou de qualité et de performances équivalentes.

Ne pas rincer le produit, laisser sécher 4 jours, puis appliquer le système d'isolation ITE.

Documents techniques de référence :

NF P 74-201

DTU 42.1

Localisation : Ensemble des façades

3.3.2 SYSTEME ITE DE 16cm EN SOUBASSEMENT

Fourniture et pose d'un isolant ITE de 16cm (4,2 R(m².K/W) de type PSE de départ en partie enterrée, y compris toute les sujétions et ouvrages accessoires de mise en œuvre.

- Isolant en partie enterrée : isolant haute densité épaisseur de 16 cm collé sur le revêtement d'étanchéité avec une colle permettant de fixer l'isolant au revêtement selon les "Recommandations Professionnelles de la CSFE pour l'isolation thermique par l'extérieur des parois enterrées avec revêtement d'étanchéité".

- La face avant de l'isolant en partie enterrée est revêtue d'une protection réalisée à l'aide du sous enduit armé lui-même revêtu de 2 passes d'un enduit d'imperméabilisation.
- La mise en œuvre de l'étanchéité, de l'isolation en partie enterrée et de sa protection en face avant est due par l'entreprise d'étanchéité.
- Liaison avec le système d'ITE en élévation est réalisée dans le même plan sans décroché de façade.
- Une armature complémentaire de pontage entre les 2 systèmes, celui enterré et celui de façade, est mise en œuvre sur 20 cm minimum de part et d'autre. Le système d'enduit de la partie façade vient en recouvrement jusqu'à 15 cm du sol.

Localisation : Ensemble des façades

3.3.3 **TÔLE DE RENFORT ET SUPPORT ITE - LINTEAU**

Fourniture, façon et pose de tôle pliée de renfort et support ITE au droit des menuiseries avec volet roulant en RDC, y compris toute les sujétions et ouvrages accessoires de mise en œuvre.

- Tôle pliée de 2mm finition galvanisé
- Dimension selon plans et détails de l'architecte
- Fixation sur la maçonnerie existante

Localisation : Ensemble des façades
(au droit des menuiseries avec volet roulant en RDC)

3.3.4 **TÔLE D'HABILLAGE ACIER - LINTEAU**

Fourniture, façon et pose de tôle pliée d'habillage des linteaux au droit des menuiseries avec volet roulant en RDC, y compris toute les sujétions et ouvrages accessoires de mise en œuvre.

- Tôle pliée de 1,5mm finition BLANC DE COTE
- Dimension selon plans et détails de l'architecte
- Fixation sur support acier
- Joint de finition avec enduit d'embrasure

Localisation : Ensemble des façades
(au droit des menuiseries avec volet roulant en RDC)

3.3.5 **SYSTEME ITE DE 16cm EN PARTIE COURANTE**

Fourniture et pose d'un isolant ITE de 16cm (4,2 R(m².K/W)) de type PSE en parties courantes de façades, y compris toute les sujétions et ouvrages accessoires de mise en œuvre.

- Mettre en place le rail de départ fixé à + 15 cm du sol fini minimum par des chevilles expansives. Les chevilles seront positionnées à moins de 5 cm de l'extrémité du rail et seront distantes de moins de 30 cm. Entre deux rails un espacement de 3 mm environ sera respecté. Les rails sont posés à l'horizontale.
- Poser les plaques d'isolant PSE de 16cm à joints croisés et harpés dans les angles.

- Les plaques seront maintenues par le mortier de calage webertherm XM ou équivalent collage conformément aux indications du DTA et de la notice produit du système.
- Traitement des sous face de poutre et plancher en plaques isolantes de 10cm.
- Elles seront posées bord à bord en évitant tout espace.
- Après séchage du mortier de calage, percer selon le plan de chevillage indiqué dans le DTA du fabricant en respectant le diamètre et la profondeur de perçage inhérent au type de cheville choisi et au support initial.
- Le chevillage pourra être effectué soit avec des chevilles à frapper ou des chevilles à visser.
- Poncer les désaffleurement, cette opération doit être suivie d'un dépoussiérage soigné.

Mise en place des profilés d'angle :

Appliquer dans tous les angles une couche de webertherm XM ou équivalent. Maroufler dans la couche fraîche la baguette d'angle PVC pré-entoilées puis atténuer la surépaisseur à la lisseuse en prenant appui sur l'arête de la baguette. Pour les finitions épaisses utiliser les baguettes d'angle type DELTA, soit fixées dans le PSE à l'aide du clou PVC, soit marouflées dans un cordon de sous enduit.

Mise en place des baguettes goutte d'eau :

Appliquer dans tous les angles saillants une couche de sous enduit. Maroufler dans la couche fraîche la baguette d'angle pré-entoilée puis atténuer la surépaisseur à la lisseuse en prenant appui sur l'arête de la baguette. Les trames doivent se chevaucher entre les baguettes.

Pour les finitions épaisses utiliser les baguettes d'angle type DELTA, soit fixées dans l'isolant à l'aide du clou PVC webertherm ou équivalent, soit marouflées dans un cordon de sous enduit.

Joints de fractionnement :

Un fractionnement de l'enduit (notamment pour les finitions épaisses) est à réaliser avec les baguettes DP8 afin de limiter les surfaces d'application.

L'enduit doit être fractionné tous les 50 m² pour une finition grattée (le plus grand espacement entre joint ne devra pas excéder 16 ml) et 25 m² pour une finition talochée éponge ou matricé (le plus grand espacement entre joint ne devra pas excéder 16 ml).

- Sur le polystyrène, appliquer un cordon de sous-enduit à la chaux aérienne,
- Noyer la baguette de fractionnement d'une épaisseur égale à celle du sous-enduit et de la finition. Laisser sécher.

Mise en place des renforts en partie basse avec treillis renforcé :

Appliquer une passe de sous enduit webertherm XM ou équivalent d'une épaisseur de 3mm. Maroufler dans la couche fraîche le treillis renforcé en fibre de verre maille 4 mm x 4 mm sur 2 m de hauteur à partir du sol. Les lés ne doivent pas se chevaucher ni recouvrir les angles.

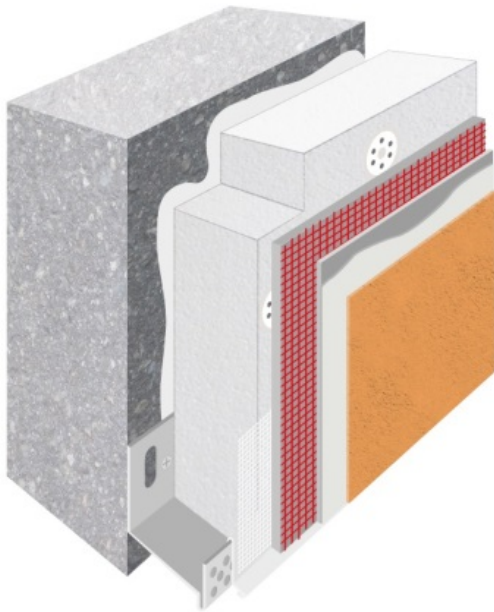
Mise en œuvre du sous-enduit :

- Mise en place des renforts entoilés : aux angles de baies, pourtours des ouvertures et à chaque découpe de l'isolant en L (dalles de balcons, casquettes...), jonction de rails, mettre en place sur l'isolant un renfort entoilé : maroufler dans la couche fraîche les renforts en trame 4.5 mm x 4.5 mm de dimension minimale de 30 cm x 30 cm.

- Application de la première couche de webertherm XM ou équivalent d'une épaisseur de 3mm au minimum y compris sur tous les renforts et la partie basse. Maroufler la trame 4.5 mm x 4.5 mm dans la couche fraîche du haut vers le bas avec recouvrement des lés sur 10 cm dans tous les sens (la trame doit rester en surface et ne doit pas être enfoncée).
- Laisser sécher.

Après un délai de 48h, une fois que le sous enduit est de couleur blanche uniforme, appliquer une seconde couche d'une épaisseur au minimum de 2 mm.

Localisation : Ensemble des façades



3.3.6 **SYSTEME ITE DE 3cm FACADE PRINCIPALE**

Fourniture et pose d'un isolant ITE de 3cm de type PSE sur les retours de façades de l'entrée principale, y compris toute les sujétions et ouvrages accessoires de mise en œuvre.

- Mettre en place le rail de départ fixé à + 15 cm du sol fini minimum par des chevilles expansives. Les chevilles seront positionnées à moins de 5 cm de l'extrémité du rail et seront distantes de moins de 30 cm. Entre deux rails un espacement de 3 mm environ sera respecté. Les rails sont posés à l'horizontale.
- Poser les plaques d'isolant PSE de 3cm à joints croisés et harpés dans les angles.
- Les plaques seront maintenues par le mortier de calage webertherm XM ou équivalent collage conformément aux indications du DTA et de la notice produit du système.
- Elles seront posées bord à bord en évitant tout espace.
- Après séchage du mortier de calage, percer selon le plan de chevillage indiqué dans le DTA du fabricant en respectant le diamètre et la profondeur de perçage inhérent au type de cheville choisi et au support initial.
- Le chevillage pourra être effectué soit avec des chevilles à frapper ou des chevilles à visser.
- Poncer les désaffleurement, cette opération doit être suivie d'un dépoussiérage soigné.

Localisation : Ensemble des façades
Retour des façades de l'entrée principale
Loggia et sortie SUD

3.4 **ENDUIT EXTERIEUR SUR SUPPORT ITE**

3.4.1 **REALISATION D'UN ENDUIT DE FINITION**

Exécution sur support ITE d'enduits monocouches d'imperméabilisation à base de liant hydraulique, teinté dans la masse de type PRB ou équivalent (voir Rapport RT2012 de PASSIVEA) bénéficiant d'un certificat du CSTB qui sera à transmettre au bureau de contrôle, y compris toute les sujétions et ouvrages accessoires de mise en œuvre.

Mise en œuvre suivant Avis techniques et prescriptions du fabricant.

- Protection des tranches et des arrêtes d'enduit par cornières PVC.
- Toutes sujétions de nus suivant façades et les couvre joints.
- Mise en place de polyane en pieds de façade pour protection des espaces verts.
- Toutes sujétions de finition tels que baguettes d'angles, joints, façons de joints creux suivant le calepinage en façades, y compris joints d'acrotères et arrêts de VR, etc. ...
- CE selon EN 998-1
- Classe selon EN 998-1 : OC
- Catégorie de l'enduit selon NF DTU 26-1 : OC2
- Réaction au feu : A1 (incombustible)
- Absorption d'eau : W2
- Résistance en compression : CSIII
- Rétention d'eau : $91 \leq Re \leq 97 \%$
- Consommation : 19 à 24 kg/m²
- Teintes suivant les plans de façades et coupes au choix de l'architecte et du nuancier de l'entreprise et du fabricant (ton Blanc).
- Traitement des pieds de façade par sciages, ou autres finitions suivant recommandations du Maître d'œuvre.
- Nettoyage des déchets, résidus d'enduits et pieds de façade en fin de travaux.
- **Finition : enduit mince (lisse) suivant les murs de façades et pignons. TEINTE BLANC DE COTE.**
- L'enduit devra posséder un certificat CSTBat.

Teintes suivant les plans de façades et coupes au choix de l'architecte et du nuancier de l'entreprise et du fabricant :

- Traitement des pieds de façade par sciages, ou autres finitions suivant recommandations du Maître d'œuvre.
- Nettoyage des déchets, résidus d'enduits et pieds de façade en fin de travaux.
- Compris fermeture des joints par couvre joints étanches et toutes sujétions de finitions

Un échantillon de 1,00 x 1,00 sera demandé pour validation des teintes

Localisation : Ensemble des façades

3.5 TRAVAUX DE PAREMENT PIERRE NATURELLE

3.5.1 TRAVAUX PREPARATOIRES SUR BETON

Ils devront être exécutés suivant les règles de l'art et conformément aux DTU en vigueur ainsi qu'aux recommandations du cahier des charges du fabricant.

- Égrenage ou grattage pour enlèvement des projections de plâtre, salpêtre, fonds écaillés ou cloqués. Cette opération sera suivie d'un époussetage. Protections et calfeutrement
- Ponçage pour aspect de surface parfaitement lisse, dépourvu d'ondulations, d'aspérités et de grains.
- Traitement de joints, crevasses et fissures de façon discontinue par bande de calicot, enduit glycéro et comprenant le dégarnissage de la saignée à traiter sur murs ou plafonds
- Rebouchage sur murs à l'enduit à l'eau pour faire disparaître les discontinuités superficielles telles que porosités, fissures, fentes, gerces et cavités diverses.
- Traitement anti mousse en cas de pollution fongique

Localisation : Façade principale NORD

3.5.2 SUPPORT ENDUIT CIMENT

Exécution d'enduits ciments dressés sur support béton, teinté dans la masse, bénéficiant d'un certificat du CSTB qui sera à transmettre au bureau de contrôle, y compris toute les sujétions et ouvrages accessoires de mise en œuvre.

Prestation comprenant :

- Échafaudage, mise à disposition de celui-ci suivant demandes des corps d'état intéressés.
- Préparation du support par brossage, grattage ou lavage
- Rebouchages éventuels
- Application d'un enduit ciment pour la pose de parement pierre naturel conformément au DTU. Temps de séchage 3 semaines (performancier CS IV.).

Finition lisse teinte dans la masse

Localisation : Façade principale NORD

3.5.3 PAREMENT DE FACADE EN PIERRE NATURELLE COLLÉE

Fourniture et pose de parements en pierre naturelle rectangulaire, pose par double encollage suivant DTU et préconisations professionnelles.

La colle employée devra avoir un classement C2-S1/S2 façade.

Coloris et modules rectangulaire à confirmer ou préconisation particulière de la maîtrise d'œuvre architecturale. (Voir plan et élévations du dossier DCE)

Les pierres seront de qualité non gélive.

Calepinage régulier à définir par l'architecte lors de la phase chantier.

Réalisation de joints creux selon plans architecte.

Le poids et le format devront respecter le nouveau DTU 52.2.

Préparation préalable des supports (enduit ciment dressé : temps de séchage 3 semaines) conforme au DTU (performancier CS IV.).

Il sera compris le traitement en pierre de l'ensemble de la façade NORD

Les travaux devront faire l'objet d'un dossier technique d'exécution et d'un autocontrôle formalisé de l'entreprise.

Localisation : Façade principale NORD



Format : plaquette de type puzzle 60x15cm
Type d'installation : Sans joint
Matière : Pierre naturelle
Épaisseur : 2,5 / 3 cm
Couleur : Beige

3.6 OUVRAGES DIVERS

3.6.1 TRAITEMENT DILATATIONS

- Fourniture et pose de couvre joint de dilatation en PVC.
- Compris arrêt d'enduit par sciage soigné, fond de joint.
- Teinte au choix de l'architecte.

3.7 LIMITE DE PRESTATIONS

A la charge du présent lot :

- Fourniture et pose d'isolants extérieurs avec traitement d'embrasure.
- Prestation d'enduit autour des percements de façade.
- Tôle et support isolant ITE de 16cm.

A la charge du lot CVC/Plomberie :

- Percement pour passage des réseaux en façade.
- Fourniture et pose des grilles de prise d'air des Chauffe-eaux thermodynamiques.

A la charge du lot électricité :

- Fixations des appareillages dans les façades y compris percements.
- Percement pour passage des conduits.

4 DIVERS

4.1 MISE EN CONFORMITE PGC SPS

L'entrepreneur devra se conformer au PGC du coordonnateur SPS et aux règles de sécurité et ce, pendant toute la durée des travaux.

Un poste "SECURITE" doit impérativement être valorisé dans le devis.

4.2 NETTOYAGE

L'entrepreneur du présent lot devra effectuer un nettoyage complet afin de débarrasser de toutes salissures inhérentes aux travaux du présent lot.

Compris évacuation des gravois, palette de livraison et de stockage à la décharge publique.

D'une façon générale, l'entrepreneur devra le nettoyage de ses ouvrages et l'enlèvement de ses déchets.

Un poste "NETTOYAGE" doit impérativement être valorisé dans le devis.

4.3 REMISE DE DOCUMENTS

En fin de chantier, l'entreprise devra remettre au maître d'ouvrage, par le biais du maître d'œuvre et coordonnateur SPS, les DOE et DIUO

Nature du support et nombre d'exemplaires suivant documents administratifs.

Un poste "REMISE DE DOCUMENTS" doit impérativement être valorisé dans le devis.

FIN